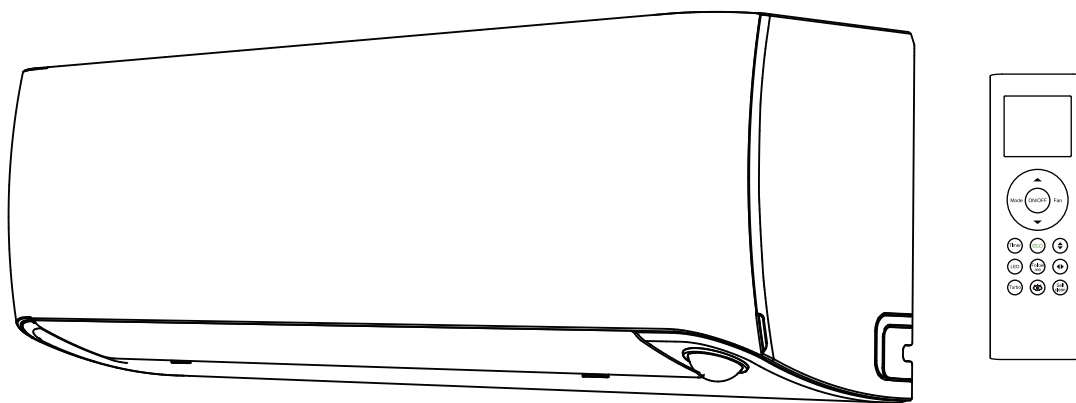




РУКОВОДСТВО ПО ЭКСПЛУАТАЦИИ ДЛЯ БЫТОВЫХ СПЛИТ-СИСТЕМ

Серия
OP



Благодарим Вас за покупку нашего кондиционера.
Внимательно изучите данное руководство и храните
его в доступном месте



ПРАВИЛА БЕЗОПАСНОЙ ЭКСПЛУАТАЦИИ

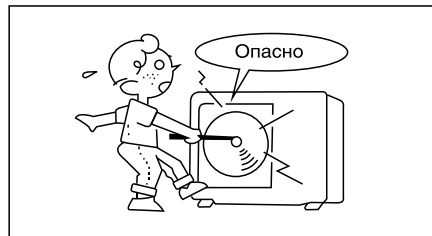
⚠ ВНИМАНИЕ!

Не пытайтесь самостоятельно устанавливать кондиционер. Обратитесь к квалифицированному специалисту.



⚠ ВНИМАНИЕ!

Не просовывайте пальцы или посторонние предметы через воздуховыпускную решетку внутреннего и наружного блоков, так как это может привести к травме от вращающегося вентилятора.

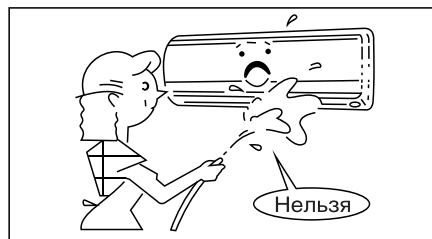


⚠ ВНИМАНИЕ!

Не разрешайте детям самостоятельно включать кондиционер. Дети могут включать кондиционер только под присмотром взрослых.

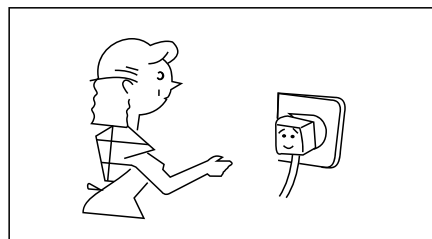
⚠ ВНИМАНИЕ!

Не пытайтесь самостоятельно ремонтировать кондиционер. Внутренние агрегаты кондиционера находятся под напряжением, которое опасно для жизни! Во избежание поражения электрическим током не открывайте и не снимайте крышку кондиционера. Отключение электропитания не гарантирует от поражения электрическим током.



⚠ ВНИМАНИЕ!

Во избежание поражения электрическим током не брызгайте и не лейте воду и другие жидкости на кондиционер.

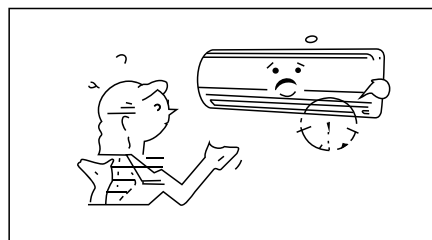


⚠ ВНИМАНИЕ!

Во избежание повреждения во время грозы отключите кондиционер и выньте вилку из розетки.

Если кондиционер не будет использоваться длительное время, то отключите его и выньте вилку из розетки.

Во избежание поражения электрическим током перед началом чистки и технического обслуживания отключите кондиционер от сети электропитания. Чистку проводите в соответствии с указаниями данного руководства.



⚠ ВНИМАНИЕ!

Для обеспечения эффективной работы кондиционера эксплуатируйте его в температурно-влажностных условиях, указанных в данном руководстве. В противном случае возможно нарушение нормальной работы агрегата или протечка конденсата.

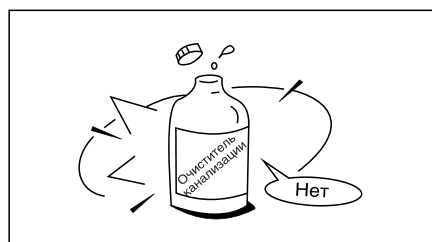


⚠ ВНИМАНИЕ!

Задавайте комфортный температурный режим в помещении, особенно если в нем находятся дети, больные или пожилые люди.

⚠ ВНИМАНИЕ!

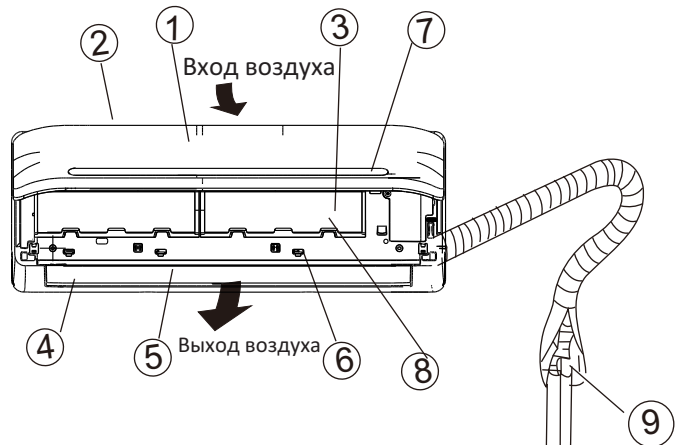
При чистке кондиционера не пользуйтесь жидкими или аэрозольными очистителями. Используйте для этой цели сухую мягкую ткань.



OP ERP INVERTER MDSOP-xxHRFN8/MDOOP-xxHFN8 УСТРОЙСТВО КОНДИЦИОНЕРА

ВНУТРЕННИЙ БЛОК

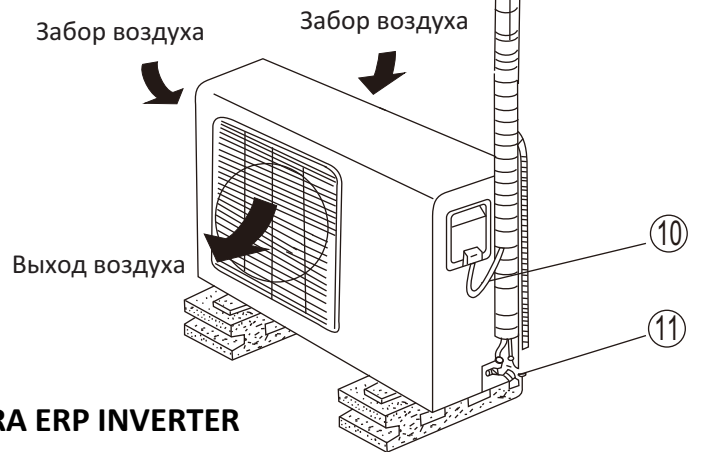
1. П ;
2. В ;
3. Воздушный и фильтры тонкой очистки;
4. В ;
5. Г ы ;
6. В ы ();
7. Д (за передней панелью);
8. М (-)



НАРУЖНЫЙ БЛОК

9. Т ,
10. М *;
11. Сервисные в .

*не входят в комплект поставки



ДИСПЛЕЙ ВНУТРЕННЕГО БЛОКА СЕРИИ AURORA ERP INVERTER

- В данной серии настенных инверторных сплит-систем для отображения информации на внутреннем блоке кондиционера используется цифровой просветный дисплей (находится за передней пластиковой панелью внутреннего блока кондиционера).
- При работе кондиционера в режиме охлаждения или нагрева, на дисплее отображается установленная пользователем температура и режим работы (иконкой и цветовой индикацией).
- При работе кондиционера в режиме вентиляции или осушения, на дисплее отображается текущая комнатная температура.
- В случае возникновения неисправности (коды E1-EC) или при работе в специальном режиме, на дисплее могут отображаться цифровые коды:

0n -	3 унд	Timer ON, Swing, Turbo, Silent;
0F -	Swing, Turbo, Silent,	активации Timer OFF;
dF -	ae ;	
cF -	a в ;	
5C -	();	
FP -	т 8°C (защита от замораживания помещения) ());

ECO - включена функция ECO (если есть эта функция);

Wi-Fi - работает управление с помощью Wi-Fi (если есть эта функция);

kW - индикация текущей производительности (если есть эта функция).

ЭКСПЛУАТАЦИЯ КОНДИЦИОНЕРА

УСЛОВИЯ ЭКСПЛУАТАЦИИ

OP ERP INVERTER

Режим работы	Охлаждение	Обогрев	Осушение
Воздух в помещении	От +16 до +32 °С	От 0 до +30 °С	От +17 до +32 °С
Наружный воздух	От -25 до +50 °С	От -30 до +30 °С	От +11 до +43 °С

ПРИМЕЧАНИЕ:

1. Если указанные условия эксплуатации не выполняются, то срабатывают устройства защиты, что ведет к нарушению нормальной работы агрегата.
2. Если кондиционер работает в режиме охлаждения при высокой относительной влажности (более 80 %), то на лопатках заслонок может образовываться конденсат и стекать на пол.

УСТРОЙСТВО ЗАЩИТЫ КОМПРЕССОРА

- Для защиты компрессора от коротких циклов предусмотрена 3-минутная задержка включения кондиционера после его отключения.

ПЕРЕБОИ ЭЛЕКТРОПИТАНИЯ

- При перебоях электропитания кондиционер полностью отключается. При возобновлении электропитания, кондиционер продолжит работу в заданном пользователем режиме автоматически.
- Гроза или работающий рядом радиотелефон могут вызвать нарушения нормальной работы кондиционера. В этом случае отключите и снова включите электропитание, затем нажмите кнопку «ON/OFF» (ВКЛ/ВЫКЛ.) на пульте дистанционного управления.

ТЕПЛОПРОИЗВОДИТЕЛЬНОСТЬ

При работе в режиме обогрева кондиционер переносит тепло, содержащееся в наружном воздухе, в помещение (принцип действия теплового насоса). При понижении температуры наружного воздуха температура на выходе внутреннего блока также снижается.

СОВЕТЫ ПО ЭКСПЛУАТАЦИИ

- Поддерживайте в помещении комфортную температуру воздуха.
- Загрязненный воздушный фильтр снижает эффективность охлаждения и обогрева, поэтому чистите его не реже одного раза в две недели.
- Не открывайте двери и окна слишком часто. Это поможет Вам сохранить холод или тепло в помещении.
- В солнечный день при работе кондиционера в режиме охлаждения закрывайте шторы.
- Пользуйтесь таймером для задания времени включения и отключения кондиционера.

СПИСОК ФУНКЦИЙ НАСТЕННЫХ СПЛИТ-СИСТЕМ MDV

Название функции	OP ERP INVERTER
	MDSOP-xxHRFN8 MDOOP-xxHFN8
Функция обнаружения утечки хладагента	+
Функция запоминания положения жалюзи	+
Воздушный противопылевой фильтр высокой плотности	+
3-D Air flow	+
Фотокаталитический фильтр тонкой очистки	+
Функция самоочистки	+
ИК пульт с держателем (в комплекте)	+
Проводной пульт ДУ (возможность подключения)	опция
Функция защиты от замораживания помещения (поддержание 8°C/12°C)	+(8°C/12°C)
Функция защиты от простуды (функция температурной компенсации)	+
Функция Follow me	+
Функция отключения подсветки дисплея и звуков подтверждения команд	+
Функция автоматической регулировки яркости дисплея внутреннего блока	+
Функция "Умный глаз"	+
Функция предварительного подогрева (защита от обдува холодным воздухом)	+
Функция автоматического регулирования расхода воздуха	+
Функция автоматического оттаивания наружного блока	+
Функция автоматического перезапуска (с сохранением настроек пользователя)	+
Функция управления кондиционером по Wi-Fi	Опция
Широкий температурный диапазон	+
Функция самодиагностики	+
Антикоррозийное покрытие внутреннего и наружного блока Golden Fin	+
Режим турбо	+
Функция "Любимый режим"	+
Обслуживание без снятия блока с монтажной пластины (+ упор для фиксации блока при монтаже)	+
Режим комфортного сна (ночной режим)	+
Режим "Silence" (Тишина)	+
Защитная крышка вентиля наружного блока	+
Таймер	+
Аварийное управление (запуск кондиционера без пульта ДУ)	+
Контроль уровня влажности	+
Режим ECO	+

ОПИСАНИЕ ФУНКЦИЙ

ФУНКЦИЯ ОБНАРУЖЕНИЯ УТЕЧКИ ХЛАДАГЕНТА

• Работает в режимах охлаждения и осушения. При обнаружении утечки хладагента, кондиционер отображает на дисплее внутреннего блока код ошибки “E3”. При появлении такого кода, немедленно обесточьте кондиционер и свяжитесь с монтажной организацией.

ФУНКЦИЯ ЗАПОМИНАНИЯ ПОЛОЖЕНИЯ ЖАЛЮЗИ

• После выключения и повторного включения кондиционера, жалюзи занимают положение, ранее установленное пользователем.

ВОЗДУШНЫЙ ПРОТИВОПЫЛЕВОЙ ФИЛЬТР ВЫСОКОЙ ПЛОТНОСТИ

• Кондиционеры MDV оснащаются воздушным противопылевым фильтром высокой плотности с повышенной очищающей способностью. Размер ячеек фильтра 0,54*0,54мм, или 225 отверстий на 1 см².

ФИЛЬТРЫ ТОНКОЙ ОЧИСТКИ ВОЗДУХА

• В комплект кондиционера, в зависимости от серии (подробнее см. в таблице на стр. 5) входят фильтры тонкой очистки - комбинаторный фильтр 3-в-1 и/или фотокаталитический.

• Комбинаторный фильтр 3-в-1: состоит из угольного, лизоцимового и фильтра с ионами серебра.

• **Угольный фильтр** - уничтожает запах аммиака и поглощает вредные химические газы;

• **Фильтр с ионами серебра** - обеспечивает постоянную и высокоэффективную очистку воздуха, уничтожая бактерии

• **Лизоцимовый фильтр** - уничтожает микроорганизмы. Ферменты фильтра взаимодействуют с клеточной мембраной бактерий, разрушая ее, что приводит к их гибели.

• **Фотокаталитический фильтр** - очищает воздух от формальдегидов, аммиака, сероводорода и других примесей. Фильтр длительного действия - восстанавливает свои свойства под воздействием прямых солнечных лучей.

PLASMA-ФИЛЬТР (ОПЦИЯ)

• Plasma-фильтр очищает воздух от микроскопических частиц пыли и дыма - сообщает им отрицательный заряд. Частицы с отрицательным зарядом притягиваются к положительно заряженным электродам Plasma-фильтра. Особенно эффективен против мельчайших частиц, с которыми не справляется обычный противопылевой фильтр (например, против дыма).

ПРОВОДНОЙ ПУЛЬТ ДУ (ОПЦИЯ)

• Некоторые модели кондиционеров могут работать с опциональным проводным пультом ДУ (для уточнения наличия данной возможности см. таблицу функций на стр. 5).

Для подключения проводного пульта к кондиционеру обратитесь к представителям монтажной организации.

ФУНКЦИЯ ЗАЩИТЫ ОТ ЗАМОРАЖИВАНИЯ ПОМЕЩЕНИЯ (ПОДДЕРЖАНИЕ 8°C)

• Работает в режиме обогрева. Позволяет поддерживать температуру в помещении +8°C.

ФУНКЦИЯ ЗАЩИТЫ ОТ ПРОСТУДЫ (ФУНКЦИЯ ТЕМПЕРАТУРНОЙ КОМПЕНСАЦИИ)

• Данная функция позволяет точно поддерживать установленную температуру в рабочей зоне, учитывая температурное расслоение воздуха по высоте помещения.

ФУНКЦИЯ FOLLOW ME

• Данная функция позволяет контролировать температуру в точке расположения пульта ДУ. Для активации нажать кнопку FOLLOW ME. Для отключения этого режима нажать кнопку FOLLOW ME. Для работы функции необходимо держать пульт ДУ в прямой видимости кондиционера.

**Не все описанные в данном руководстве функции могут быть доступны на вашей модели кондиционера. Для проверки доступности функции, см таблицу функций на стр. 5.*

ФУНКЦИЯ ОТКЛЮЧЕНИЯ ПОДСВЕТКИ ДИСПЛЕЯ И ЗВУКОВ ПОДТВЕРЖДЕНИЯ КОМАНД

• Для отключения подсветки дисплея и звуков подтверждения команд внутреннего блока (не все модели), нажать кнопку LED на пульте. Для включения дисплея нажать кнопку LED.

ФУНКЦИЯ ПРЕДВАРИТЕЛЬНОГО ПОДОГРЕВА(ЗАЩИТА ОТ ОБДУВА ХОЛОДНЫМ ВОЗДУХОМ)

• Сразу после включения кондиционер не подает нагретый воздух в помещение. Подача нагретого воздуха начинается приблизительно через 5 минут после включения. Это время необходимо для нагрева теплообменника внутреннего блока.

При включении подачи воздуха индикатор “DEFROST” гаснет.

ФУНКЦИЯ АВТОМАТИЧЕСКОГО РЕГУЛИРОВАНИЯ РАСХОДА ВОЗДУХА

• После того как фактическая температура воздуха в помещении достигнет заданного значения, происходит автоматическое снижение скорости вентилятора.

ФУНКЦИЯ АВТОМАТИЧЕСКОГО ОТТАИВАНИЯ НАРУЖНОГО БЛОКА

• Если в режиме обогрева происходит замораживание теплообменника наружного блока, то автоматически включается режим оттаивания (приблизительно на 5-10 минут). Во время цикла оттаивания на панели внутреннего блока горит индикатор “DEFROST”, вентиляторы внутреннего и наружного блоков остаются отключенными.

ФУНКЦИЯ АВТОМАТИЧЕСКОГО ПЕРЕЗАПУСКА

• В случае пропадания подачи электропитания и его последующего восстановления, кондиционер автоматически продолжит работу с сохранением настроек, выставленных пользователем до пропадания питания.

ФУНКЦИЯ УПРАВЛЕНИЯ КОНДИЦИОНЕРОМ ПО Wi-Fi (ОПЦИЯ)

• С помощью Wi-Fi модуля (опция) можно управлять кондиционером через удобное приложение с вашего смартфона или планшета: включать и выключать кондиционер, изменять настройки, запускать функции, отслеживать текущую температуру в помещении. Не все кондиционеры поддерживают эту функцию (для уточнения наличия данной возможности см. таблицу функций на стр. 5).

НИЗКОТЕМПЕРАТУРНЫЙ КОМПЛЕКТ (ОПЦИЯ)

• Опциональный низкотемпературный комплект обеспечивает работу кондиционера в режиме охлаждения при температуре наружного воздуха до -25°C. При уличной температуре от +15°C до +5°C (в вечернее и ночное время летом, или в межсезонье) сохраняется 100% холодопроизводительность кондиционера. Доступен для серии Forest on/off (опция).

ФУНКЦИЯ САМОДИАГНОСТИКИ

• Микроконтроллер кондиционера в постоянном режиме отслеживает возникновение нештатных режимов работы или неисправности узлов и автоматически останавливает систему, защищая ее от поломки. В это время на дисплее внутреннего блока отобразится код ошибки или аварии.

АНТИКОРРОЗИЙНОЕ ПОКРЫТИЕ

• Теплообменники внутренних и наружных блоков кондиционеров MDV оснащаются специальным антикоррозийным покрытием Blue Fin или Golden Fin, которое увеличивает эффективность теплообмена, а также продлевает срок службы кондиционера.

РЕЖИМ TURBO

• Режим Turbo переводит кондиционер в режим работы с повышенной мощностью. Используйте режим Turbo, если необходимо быстро нагреть или охладить помещение. Для предотвращения длительной работы в режиме повышенной мощности, через 30 минут кондиционер автоматически отключит режим Turbo (только для серии Aurora ERP Inverter).

**Не все описанные в данном руководстве функции могут быть доступны на вашей модели кондиционера. Для проверки доступности функции, см таблицу функций на стр. 5.*

ФУНКЦИЯ ЛЮБИМЫЙ РЕЖИМ

- Функция Любимый режим позволяет назначить на специальную клавишу пульта ДУ быстрый доступ к любимым настройкам температуры, режима работы, скорости вентилятора, режима комфортного сна и запускать кондиционер для работы с этими настройками одним нажатием клавиши. Для последующего запуска кондиционера с любимыми настройками, необходимо предварительно выбрать настройки и записать их в память пульта ДУ с помощью длительного нажатия на клавишу функции Любимый режим.

ЦВЕТОВОЕ ОТОБРАЖЕНИЕ РЕЖИМА РАБОТЫ

- Кондиционеры MDV оснащены дисплеем с цветными светодиодными указателями режима работы кондиционера. Если ваш кондиционер поддерживает данную функцию, то, в зависимости от текущего режима работы, иконка режима работы на дисплее внутреннего блока кондиционера будет иметь голубой или оранжевый цвет.

РЕЖИМ КОМФОРТНОГО СНА

- При запуске режима комфортного сна (доступно только в режимах работы кондиционера авто, охлаждение или обогрев), кондиционер начинает в автоматическом режиме поддерживать наиболее оптимальную для комфортного сна температуру в помещении. В данном режиме внутренний блок запоминает значение установленной пользователем температуры, работает с указанным значением два часа, после чего изменяет уставку на 1 °С. В режиме обогрева температура будет уменьшена, в режиме охлаждения температура будет увеличена. Еще через два часа внутренний блок снова изменит значение температуры на 1 °С. Через 7 часов работы (общее значение времени от момента нажатия на кнопку), внутренний блок автоматически выключится.

РЕЖИМ SILENT (Тишина)

- При запуске режима Silent, кондиционер переходит в режим минимального шума. Скорость вентилятора внутреннего блока снижается до минимальной возможной, а также, по специальному алгоритму, ограничивается производительность компрессора наружного блока. **ВНИМАНИЕ!** В режиме Silent может наблюдаться снижение холодопроизводительности кондиционера. Если холодопроизводительность кондиционера недостаточна для поддержания в помещении комфортного уровня температуры, выключите режим Silent.

ЗАЩИТНАЯ КРЫШКА ПРИСОЕДИНИТЕЛЬНЫХ ПАТРУБКОВ

- Патрубки наружного блока сплит-систем MDV оснащены защитной крышкой, которая может предотвратить их повреждение как во время транспортировки, так и во время эксплуатации (например, от падения сосулек в зимний период).

ТАЙМЕР

- Сплит-системы MDV оснащаются функцией таймера, которая позволяет настроить интервал времени, через который необходимо включить или выключить сплит-систему.

ФУНКЦИЯ САМООЧИСТКИ (SELF-CLEAN)

- Функция самоочистки работает в режимах охлаждения и осушения и предназначена для удаления накопившейся за время работы кондиционера на теплообменнике внутреннего блока пыли и удаления скопившейся влаги. Для эффективной работы функции самоочистки, кондиционер должен проработать в режиме охлаждения или осушения не менее 10 минут. При активации функции самоочистки (активируется нажатием кнопки SELF CLEAN), кондиционер запускает 4-ступенчатую программу очистки испарителя.

Алгоритм работы программы самоочистки - после активации функции, кондиционер некоторое время продолжает работать в режиме слабого охлаждения на низкой скорости вентилятора (накопление конденсата), далее кондиционер работает в режиме вентиляции на низкой скорости вентилятора (смыть накопившейся пыли конденсатом), затем кондиционер работает

**Не все описанные в данном руководстве функции могут быть доступны на вашей модели кондиционера. Для проверки доступности функции, см таблицу функций на стр. 5.*

в режиме обогрева на низкой скорости вентилятора (высушивание теплообменника) и, на последнем этапе, запускается режим вентиляции (выравнивание температуры теплообменника), после чего кондиционер автоматически выключается.

Во время работы функции самоочистки, на дисплее кондиционера высвечивается код SC.

АВАРИЙНОЕ УПРАВЛЕНИЕ

- Сплит-системы MDV оснащаются кнопкой принудительного запуска, которой можно запустить кондиционер, если пульт ДУ был утерян или временно недоступен.

1. Откройте лицевую панель внутреннего блока кондиционера и поднимите ее вверх до щелчка (лицевая панель будет зафиксирована специальными упорами);

2. Нажмите кнопку “AUTO/COOL”, расположенную внутри блока электроники. В зависимости от модели вашего кондиционера, вам может понадобиться длинный тонкий предмет.

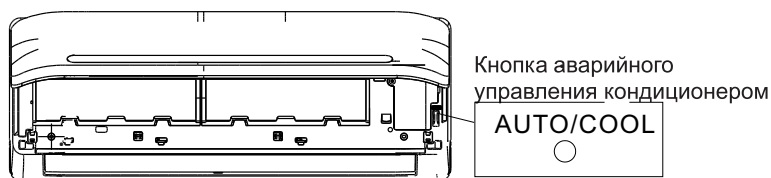
3. После первого нажатия кнопки “AUTO/COOL”, кондиционер начнет работать в АВТОМАТИЧЕСКОМ режиме, 24°C.

4. Второе нажатие кнопки “AUTO/COOL” переведет кондиционер в режим ОХЛАЖДЕНИЕ, 24°C.

5. Третье нажатие кнопки “AUTO/COOL” отключает кондиционер.

- Для перехода в режим дистанционного управления, нажмите любую кнопку на пульте дистанционного управления.

- Кнопка “AUTO/COOL”, расположенная на внутреннем блоке, не предназначена для постоянного использования.



ФУНКЦИЯ 3D AIRFLOW*

- Сплит-системы MDV оснащаются регулируемыми с пульта ДУ вертикальными и горизонтальными жалюзи внутреннего блока. Для изменения положения жалюзи, воспользуйтесь соответствующими кнопками пульта ДУ.

ФУНКЦИЯ АВТОМАТИЧЕСКОЙ РЕГУЛИРОВКИ ЯРКОСТИ ДИСПЛЕЯ ВНУТРЕННЕГО БЛОКА*

- Сплит-системы MDV оснащаются светочувствительным датчиком, с помощью которого кондиционер отслеживает уровень освещенности в помещении и автоматически регулирует (включает или выключает) дисплей внутреннего блока для обеспечения максимального комфорта пользователя.

ФУНКЦИЯ КОНТРОЛЯ УРОВНЯ ВЛАЖНОСТИ*

- Сплит-системы MDV оснащаются датчиком уровня влажности, который расположен во внутреннем блоке кондиционера. При работе в режиме “ОСУШЕНИЕ” и при использовании опционального управления кондиционером с помощью Wi-Fi, пользователь может задать в приложении на смартфоне желаемый уровень влажности, до которого необходимо осушить воздух в помещении.

ПРИМЕЧАНИЕ:

- 1) Кондиционер не способен повысить уровень влажности в помещении, а может только снизить его до заданного пользователем уровня;

- 2) Желаемый уровень влажности задается пользователем в бесплатном приложении для управления кондиционером со смартфона. Однако, кондиционер должен быть оснащен функцией управления по Wi-Fi, чтобы иметь возможность получать команды из этого приложения.

*Не все описанные в данном руководстве функции могут быть доступны на вашей модели кондиционера. Для проверки доступности функции, см таблицу функций на стр. 5.

заслонку вручную. При нарушении нормальной работы горизонтальной заслонки отключите кондиционер, выньте вилку из розетки, через несколько минут снова вставьте вилку в розетку и включите кондиционер.

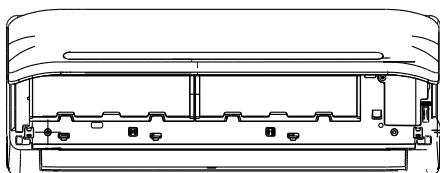
- Во избежание образования конденсата на поверхности вертикальной заслонки и стекания его на пол при продолжительной работе в режимах охлаждения или осушения, не направляйте поток воздуха вниз.
- При повторном включении кондиционера горизонтальная заслонка может оставаться неподвижной около 10 с.
- Во время первого включения кондиционера, при повороте горизонтальной заслонки может раздаваться шум. Это нормально, не обращайтесь на шум внимания.
- При изменении режима работы кондиционера возможно автоматическое изменение положения заслонки на оптимальное. При необходимости, отрегулируйте заслонку с пульта ДУ в желаемое положение.

ПУЛЬТ ДИСТАНЦИОННОГО УПРАВЛЕНИЯ

МОДЕЛЬ ПУЛЬТА ДУ И ЕГО ХАРАКТЕРИСТИКИ

Семейство	RG66 (точная модель пульта указана на его задней крышке)
Напряжение питания	3В (используются два щелочных элемента питания LR03)
Минимальное напряжение питания	2,4В
Рабочая дистанция(при напряжении питания 3В)	8 метров
Рабочий температурный диапазон (пульт ДУ)	От -5°C до +60°C

ПРАВИЛА ПОЛЬЗОВАНИЯ ПУЛЬТОМ ДУ



Место расположения пульта ДУ:

- Подавая команды с пульта дистанционного управления, направляйте ИК излучатель на приемник сигналов ДУ, расположенный на внутреннем блоке. Держите пульт ДУ на расстоянии не более 8 м от внутреннего блока.
- Если задано время включения или отключения кондиционера по таймеру, то пульт ДУ в заданное время автоматически посылает управляющий сигнал на внутренний блок.
- Если пульт дистанционного управления находится в таком месте, откуда затруднен прием сигналов, то включение или отключение кондиционера по таймеру будет производиться с задержкой в 15 минут.

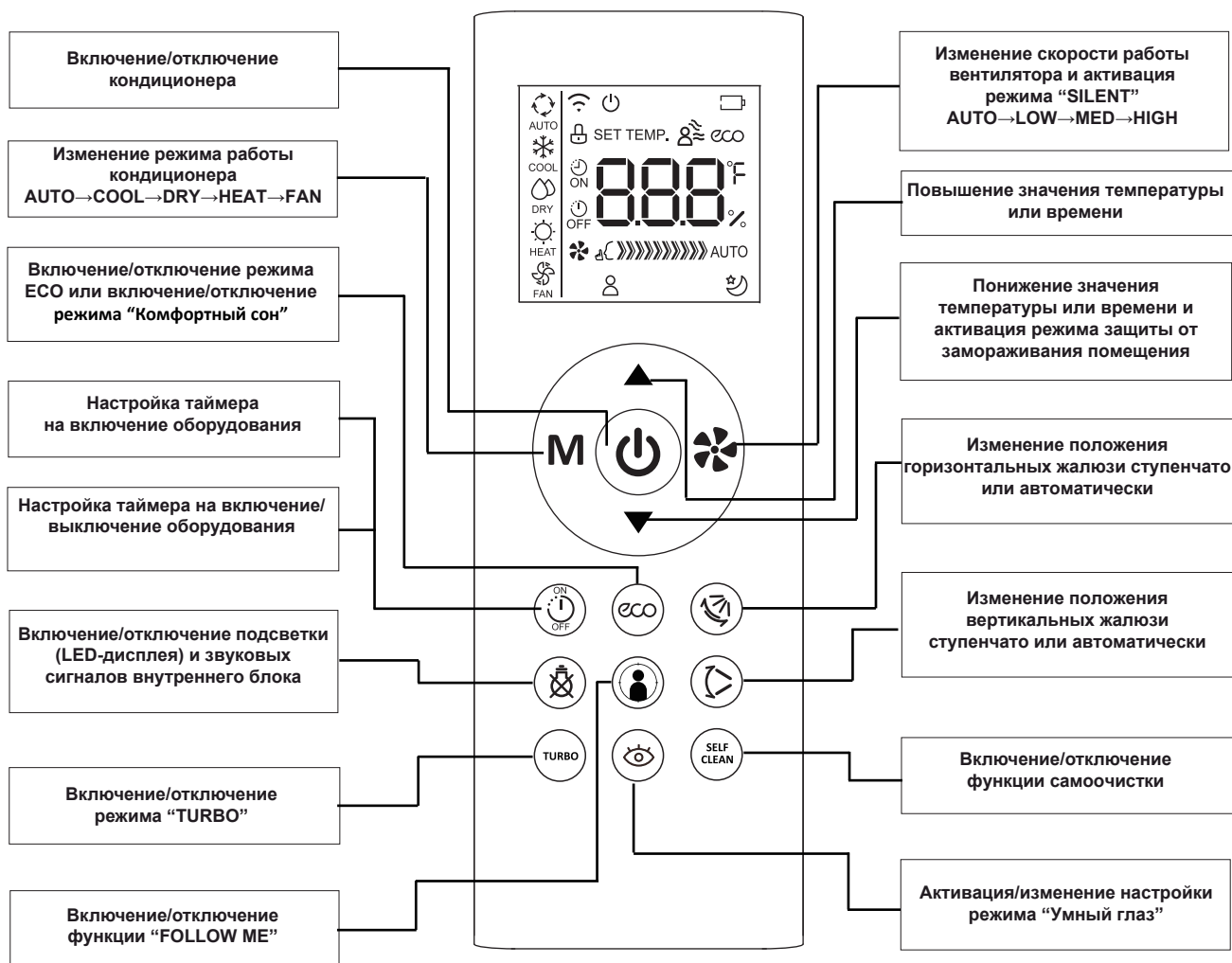
ВНИМАНИЕ!

- Во избежание нарушений работы пульта ДУ не вставляйте в него использованные элементы питания или элементы питания разных типов, при установке элементов питания соблюдайте полярность.
- Если кондиционер не эксплуатируется в течение длительного времени, извлеките элементы питания из пульта ДУ. Иначе электролит может вытечь из элементов питания и повредить пульт.
- При нормальной эксплуатации кондиционера средний срок службы элементов питания составляет полгода.
- Замените элементы питания, если прием команды не подтверждается звуковым сигналом внутреннего блока кондиционера, или на дисплее пульта ДУ исчез значок передачи команд.

ПУЛЬТ ДИСТАНЦИОННОГО УПРАВЛЕНИЯ

⚠ ВНИМАНИЕ!

- Не оставляйте пульт управления под прямыми солнечными лучами, не нагревайте, не мойте пульт жидкими моющими средствами, не бросайте пульт управления.



ФУНКЦИИ КНОПОК ПУЛЬТА ДУ

- Кнопка “Вкл/выкл”**
- Нажмите на эту кнопку для включения кондиционера. Повторное нажатие выключит кондиционер.

- М Кнопка “Режим”**
- Нажмите на эту кнопку для изменения режима работы кондиционера. Изменение режима работы происходит в следующем порядке:

AUTO → COOL → DRY → HEAT → FAN
(АВТО → ОХЛАЖДЕНИЕ → ОСУШЕНИЕ →
ОБОГРЕВ → ВЕНТИЛЯЦИЯ)

- Кнопка “Скорость вентилятора”**
- Нажмите на эту кнопку изменения скорости вращения вентилятора внутреннего блока. Доступны 5 скоростей вращения вентилятора (для включения скорости “Silent”* нажмите и удерживайте кнопку “Скорость вентилятора” в течение 3 секунд).

- — низкая скорость.
- — средняя скорость.
- — высокая скорость.
- — авто.
- — режим Silent (Тишина).

*Не все описанные в данном руководстве функции могут быть доступны на вашей модели кондиционера. Для проверки доступности функции, см таблицу функций на стр. 5.

ПУЛЬТ ДИСТАНЦИОННОГО УПРАВЛЕНИЯ



Кнопка “Вверх/вниз” “+/-”

- Используйте кнопки “Вверх (+)” и “Вниз (-)” для изменения температурной уставки или времени до включения/отключения кондиционера (в режиме таймера).



Кнопка “Таймер вкл/выкл”

- Используйте кнопку “Таймер включения/выключения” для настройки времени включения или выключения кондиционера. Подробнее о настройке таймера см. в разделе “Таймер включения/выключения кондиционера”.



Кнопка “ECO” и “Комфортный сон”

- Работа с режимом “ECO”: Нажмите на эту кнопку для перехода в режим “ECO”. Повторное нажатие кнопки отключает данный режим.

Данная функция доступна только для режимов “Охлаждение”.

Если текущая температурная уставка меньше 24°C, то кондиционер переходит к работе в экономичном режиме с температурной уставкой 24°C, скоростью вентилятора “Auto”. Если текущая температурная уставка при активации функции “ECO” выше 24°C, то кондиционер продолжает работу с текущей температурной уставкой, и скоростью вентилятора в режиме “Auto”.

ПРИМЕЧАНИЕ:

- Повторное нажатие клавиши “ECO”, изменение режима работы или температурной уставки выключит функцию “ECO”.
- В режиме “ECO” кондиционер работает с температурной уставкой 24°C или выше, что может привести к недостатку холодопроизводительности. Если температура в помещении повысилась и вам некомфортно, пожалуйста, выключите функцию “ECO”.



- Работа с режимом “Комфортный сон”: Нажмите и удерживайте кнопку “ECO” в течение 3 секунд для активации режима “комфортный сон”. Повторное удержание кнопки в течение 3 секунд отключит режим “комфортный сон”.

В данном режиме, кондиционер запоминает значение установленной температуры, работает с указанным значением 2 часа, после чего изменяет уставку на 1oC (в режиме обогрева температура снижается на 1oC, в режиме охлаждения - повышается на 1oC). Еще через 2 часа, внутренний блок снова изменяет значение температуры на 1oC (аналогично). Через 7 часов работы (общее время работы с момента запуска режима комфортного сна), кондиционер автоматически отключается.



Кнопка “Изменение положения

горизонтальных жалюзи ступенчато или автоматически”

- Ступенчатое изменение положения горизонтальных жалюзи: кратковременно нажмите на кнопку изменения положения для изменения положения горизонтальных жалюзи на 6 градусов.

- Автоматическое изменение (автокачение): нажмите и удерживайте кнопку изменения положения в течение 3 секунд для активации режима автоматического изменения положения горизонтальных жалюзи (автокачение). Повторное нажатие и удержание кнопки изменения положения в течение 3 секунд выключает автоматическое изменение положения горизонтальных жалюзи (автокачение).

**Не все описанные в данном руководстве функции могут быть доступны на вашей модели кондиционера. Для проверки доступности функции, см таблицу функций на стр. 5.*

***Не все модели кондиционеров оборудованы приводом вертикальных жалюзи. В этом случае регулировка вертикальных жалюзи возможна только вручную.*

ПУЛЬТ ДИСТАНЦИОННОГО УПРАВЛЕНИЯ



Кнопка “Изменение положения вертикальных жалюзи ступенчато или автоматически”**

- Ступенчатое изменение положения вертикальных жалюзи: кратковременно нажмите на кнопку изменения положения для изменения положения вертикальных жалюзи.
- Автоматическое изменение (автокачание): нажмите и удерживайте кнопку изменения положения в течение 3 секунд для активации режима автоматического изменения положения вертикальных жалюзи (автокачание). Повторное нажатие и удержание кнопки изменения положения в течение 3 секунд выключает автоматическое изменение положения вертикальных жалюзи (автокачание).



Кнопка “TURBO”

- Нажмите на эту кнопку для включения/отключения режима “Turbo”. Используйте режим Turbo, если необходимо быстро нагреть или охладить помещение.



Кнопка “LED” (Отключение/включение подсветки дисплея и звуковых сигналов внутреннего блока)

- Нажмите на эту кнопку для отключения подсветки LED-дисплея и звуковых сигналов внутреннего блока. Повторное нажатие на кнопку включает LED-дисплей и звуковые сигналы внутреннего блока.



Кнопка “Умный глаз”*

- Используется для включения/выключения/настройки функции “Умный глаз”.
 - > Нажмите кнопку “Умный глаз” для активации функции следования за пользователем. В этом режиме кондиционер будет отслеживать перемещения пользователя и направлять поток воздуха на него. Автоколебание вертикальных и горизонтальных жалюзи включено, скорость вентилятора “Auto”.
 - > Повторное нажатие кнопки “Умный глаз” активирует функцию предотвращения обдува пользователя. В этом режиме кондиционер будет отслеживать перемещения пользователя и направлять поток воздуха мимо него. Автоколебание вертикальных и горизонтальных жалюзи отключено, скорость вентилятора “Auto”.
 - > Третье по счету нажатие кнопки “Умный глаз” отключает функцию “Умный глаз”.

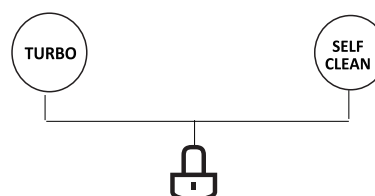
ПРИМЕЧАНИЕ:

1. Нажатие любой кнопки, кроме “LED” и “Timer” отключит функцию “Умный глаз”;
2. Функция следования за пользователем (направление потока на пользователя) работает, только если в помещении находится только один пользователь.



Сочетание кнопок “Lock” (Блокировка управления с пульта ДУ)

- Для блокировки и разблокировки кнопок пульта (блокировки управления с пульта ДУ), одновременно нажмите и удерживайте в течение 2 секунд кнопки “TURBO” и “SELF CLEAN”. После осуществления блокировки, на экране пульта будет показан символ замка.



*Не все описанные в данном руководстве функции могут быть доступны на вашей модели кондиционера. Для проверки доступности функции, см таблицу функций на стр. 5.

**Не все модели кондиционеров оборудованы приводом вертикальных жалюзи. В этом случае регулировка вертикальных жалюзи возможна только вручную.

ПУЛЬТ ДИСТАНЦИОННОГО УПРАВЛЕНИЯ



Кнопка “Self Clean” (функция самоочистки)*

• Функция самоочистки может быть активирована только при работе кондиционера в режиме “АВТО”, “ОХЛАЖДЕНИЕ”, “ОСУШЕНИЕ”. Нажмите кнопку “Self Clean”, кондиционер перейдет в режим самоочистки внутреннего блока, на дисплее будет показан код “SC”. После завершения работы функции самоочистки, кондиционер автоматически выключится.

При работе кондиционера в режиме самоочистки будет происходить последовательное изменение режима работы (Охлаждение-Вентиляция-Обогрев-Вентиляция). Из-за быстрого изменения температуры внутреннего блока в процессе работы режима самоочистки, может возникнуть кратковременное потрескивание пластиковых деталей корпуса.



Кнопка “Follow Me” (функция отслеживания комнатной температуры по термодатчику в пульте ДУ)*

• Для активации функции, кратковременно нажмите на кнопку “Follow Me”, на дисплее пульта ДУ появится обозначение . Для отключения функции, повторно кратковременно нажмите на кнопку.

При работе функции “Follow Me”, пульт периодически передает данные со встроенного в него термодатчика на кондиционер, используя для этого стандартный ИК-излучатель команд управления. Для корректной работы функции необходимо обеспечить нахождение пульта ДУ в прямой видимости внутреннего блока кондиционера. Если внутренний блок кондиционера не получает данные о температуре с пульта управления в течение 5 минут, то происходит автоматическое отключение функции “Follow Me”.

При активации функции “Follow Me”, пульт ДУ будет отображать текущую температуру в помещении (при пропадании надписи “SET TEMP”).



Режим “Silent” (Тишина)*

• Для активации режима максимальной тишины, нажмите и удерживайте в течение 3 секунд кнопку “Скорость вентилятора”.

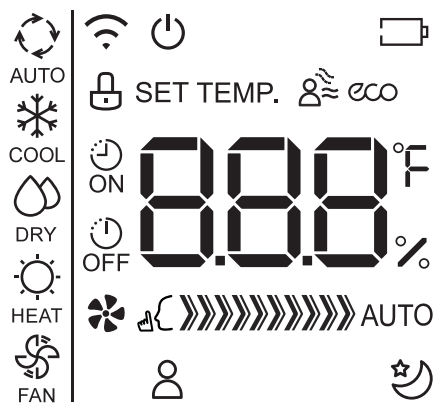
Кондиционер максимально снизит скорость вентилятора внутреннего блока, также может быть снижена производительность кондиционера.

8°C/ 12°C Функция защиты от замораживания помещения (поддержание 8°C/12°C)*

• Функция защиты от замораживания помещения работает только в режиме обогрева. Для активации функции защиты от замораживания 8°C, переведите кондиционер в режим обогрева, снизьте уставку температуры на пульте до минимально возможной (17°C) с помощью клавиши ▼ “Вниз (-)”. Далее, два раза в течение 1 секунды, нажмите клавишу ▼ “Вниз (-)”. Кондиционер отобразит на дисплее внутреннего блока код “ON” (Включено) и код “FP” (режим защиты от замораживания). Для переключения в режим защиты от замораживания 12°C, повторно два раза в течение 1 секунды нажмите клавишу ▼ “Вниз (-)”. Для выхода из режима защиты от замораживания, повторно два раза в течение 1 секунды нажмите клавишу ▼ “Вниз (-)”, или измените температурную уставку или режим работы кондиционера.

*Не все описанные в данном руководстве функции могут быть доступны на вашей модели кондиционера. Для проверки доступности функции, см таблицу функций на стр. 5.

ИНДИКАЦИЯ НА ДИСПЛЕЕ ПУЛЬТА ДУ



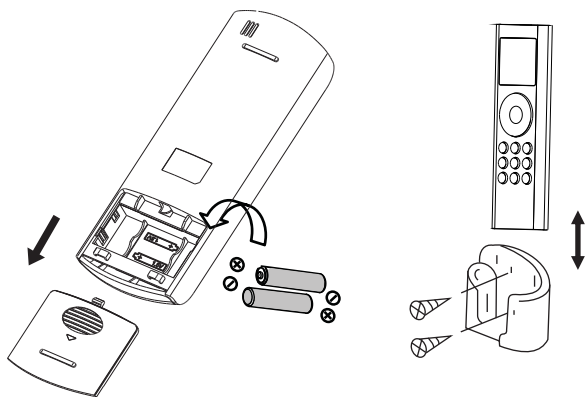
	Индикатор работы кондиционера
AUTO	Индикатор работы в автоматическом режиме
COOL	Индикатор работы в режиме охлаждения
DRY	Индикатор работы в режиме осушения
HEAT	Индикатор работы в режиме обогрева
FAN	Индикатор работы в режиме вентиляции
	Индикатор передачи данных
	Индикатор разряда батареек
	Индикатор работы или настройки включения оборудования по таймеру
	Индикатор работы или настройки выключения оборудования по таймеру
	Индикатор текущей установленной температуры (или текущей температуры в помещении, при работе функции Follow Me), настройки таймера
SET TEMP.	Индикатор отображения температурной уставки. Если не отображается (например, при работе функции Follow Me), то на дисплее отображается текущая температура.
	Индикатор режима «Комфортный сон»
	Индикатор режима «FOLLOW ME» (поддерживается не всеми моделями оборудования)
	Индикатор блокировки кнопок пульта ДУ
	Индикация скорости вентилятора «LOW» (низкая скорость вентилятора)
	Индикация скорости вентилятора «MEDIUM» (средняя скорость вентилятора)
	Индикация скорости вентилятора «HIGH» (высокая скорость вентилятора)
	Индикация автоматической работы вентилятора
	Индикация работы в режиме «Silent (Тишина)»
eco	Индикация работы режима «ECO»
	Индикация работы режима «Умный глаз» (- обдув пользователя; - предотвращение обдува пользователя)

ВНИМАНИЕ!

Пульт управления должен находиться в прямой видимости от внутреннего блока кондиционера и не далее 8 метров от него. При разряженных элементах питания расстояние действия пульта управления может уменьшаться!

ЗАМЕНА ЭЛЕМЕНТОВ ПИТАНИЯ

- Беспроводной пульт управления для работы требует две батарейки типа LR03. Всегда используйте батарейки одинакового типа, при замене соблюдайте полярность.
- После замены батареек не используйте старые батарейки вместе с новыми.
- Если пульт управления не будет использоваться в течение длительного времени, выньте батарейки.
- Радиус действия пульта управления не превышает 8 метров от внутреннего блока (с новыми батарейками). Использовать дистанционный пульт на больших расстояниях неэффективно.
- Если значения на пульте управления не изменяются, пульт и кондиционер не реагируют на нажатие кнопок на пульте управления, пожалуйста, выньте батарейки и вставьте их заново через 30 секунд.



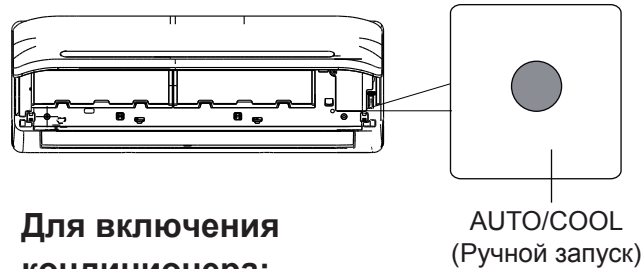
УПРАВЛЕНИЕ ФУНКЦИЯМИ

Ручной запуск кондиционера

- При утере или повреждении пульта управления кондиционер можно запустить в ручном режиме работы.

ВНИМАНИЕ!

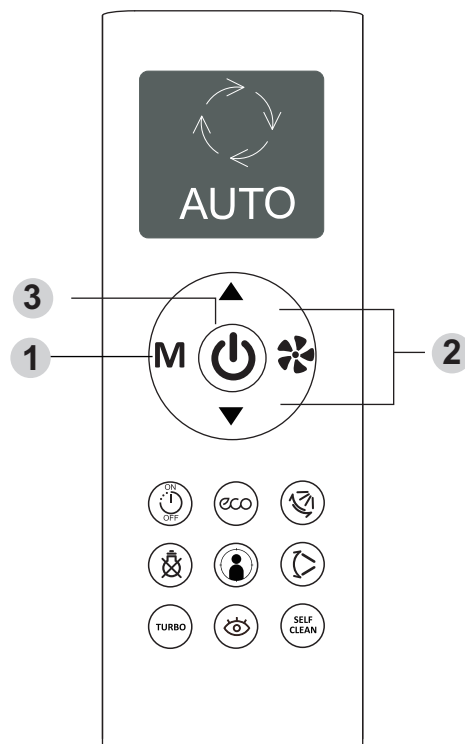
- Выбор режима работы, корректировка температуры и скорости работы вентилятора в таком случае невозможна, кондиционер выбирает режим работы, температуру и скорость вентилятора автоматически.



Для включения кондиционера:

- На выключенном блоке нажмите на клавишу AUTO/COOL один раз для запуска блока. Кондиционер запустится в автоматическом режиме, сам подберет максимально комфортные настройки.
- Следующее нажатие на клавишу AUTO/COOL включит кондиционер в режиме охлаждения, с уставкой +24 °C.
- Для остановки кондиционера снова нажмите на клавишу AUTO/COOL. Кондиционер автоматически выключится.

АВТОМАТИЧЕСКАЯ РАБОТА (РЕЖИМ АВТО)



- При работе в режиме AUTO кондиционер автоматически выбирает настройки и режим работы в зависимости от необходимой температуры, выставленной на пульте управления, и температуры в помещении. При выборе режима работы все настройки сохраняются в памяти блока. Поэтому, если вы хотите, чтобы кондиционер работал при таких же условиях, что и раньше, просто включите его кнопкой ON/OFF.

Убедитесь, что кондиционер включен в розетку, и подано питание. Лампочка OPERATION на дисплее внутреннего блока начнет мигать.

1. Нажмите кнопку MODE для выбора режима AUTO (АВТО);
2. Кнопками TEMP задайте необходимую температуру.
3. Кнопкой ON/OFF включите кондиционер.

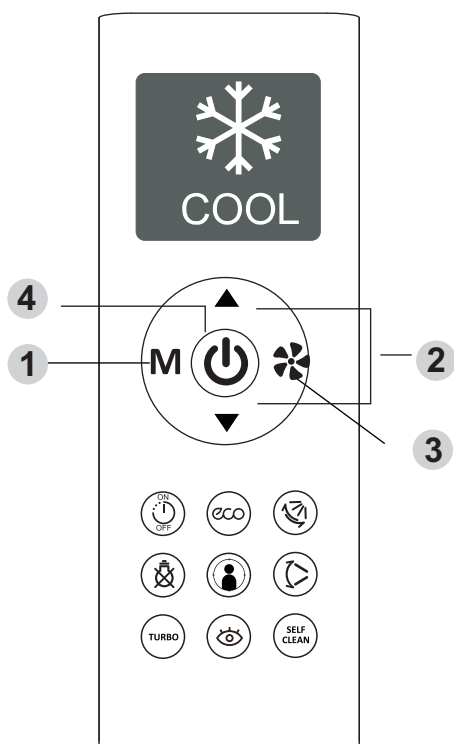
• Кондиционер автоматически будет выбирать режим работы по заложенному алгоритму, учитывая заданную температуру воздуха. Если режим AUTO некомфортен для вас, то в любой момент можно выбрать другой режим работы. Нажмите на кнопку MODE для выбора нужного режима.

ПРИМЕЧАНИЕ

В режиме AUTO скорость вентилятора выбирается кондиционером автоматически.

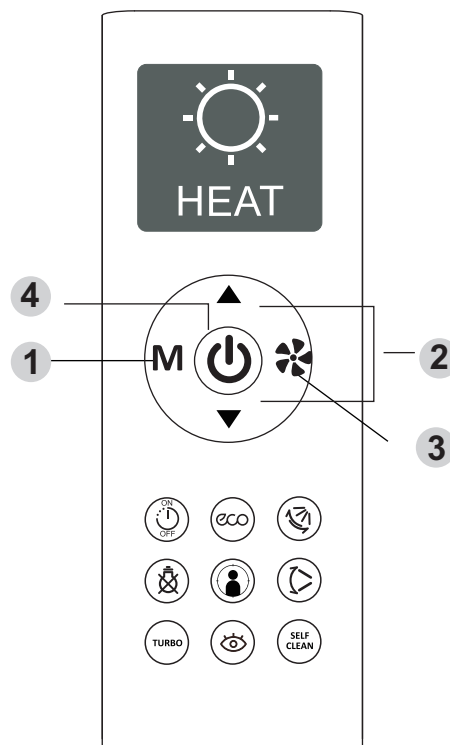
РЕЖИМ ОХЛАЖДЕНИЯ

• Перед началом работы убедитесь в наличии электропитания на кондиционере.



1. Нажмите кнопку MODE для выбора режима COOL (ОХЛАЖДЕНИЕ);
2. Кнопками TEMP задайте необходимую температуру;
3. Кнопкой FAN выберите комфортную скорость вентилятора;
4. Кнопкой ON/OFF включите кондиционер.

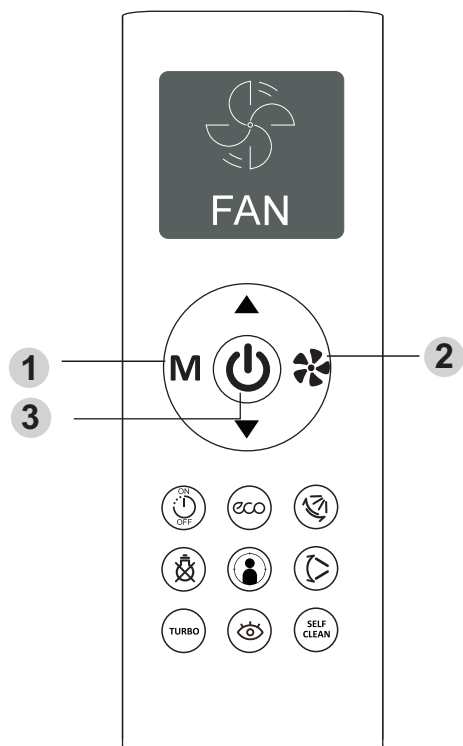
РЕЖИМ ОБОГРЕВА



• Перед началом работы убедитесь в наличии электропитания на кондиционере.

1. Нажмите кнопку MODE для выбора режима HEAT (ОБОГРЕВ);
2. Кнопками TEMP задайте необходимую температуру;
3. Кнопкой FAN выберите комфортную скорость вентилятора;
4. Кнопкой ON/OFF включите кондиционер.

РЕЖИМ ВЕНТИЛЯЦИИ



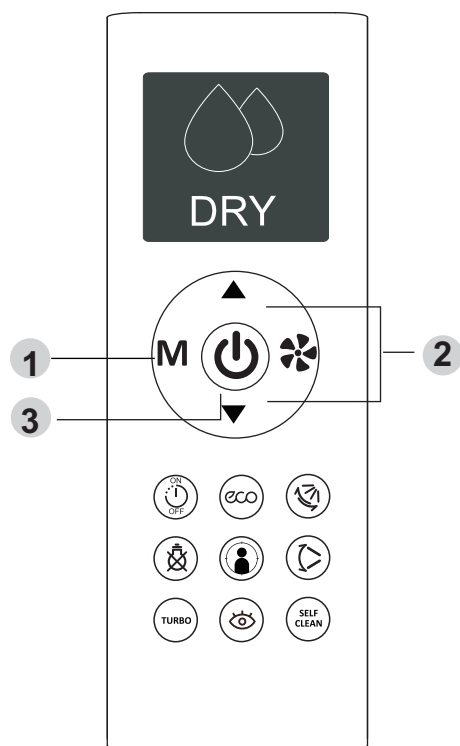
• Перед началом работы убедитесь в наличии электропитания на кондиционере.

1. Нажмите кнопку MODE для выбора режима FAN (ВЕНТИЛЯЦИЯ);
2. Кнопкой FAN выберите комфортную скорость вентилятора;
3. Кнопкой ON/OFF включите кондиционер.

ПРИМЕЧАНИЕ

В режиме FAN (ВЕНТИЛЯЦИЯ) выбор уставки температуры невозможен.

РЕЖИМ ОСУШЕНИЯ



• Перед началом работы убедитесь в наличии электропитания на кондиционере.

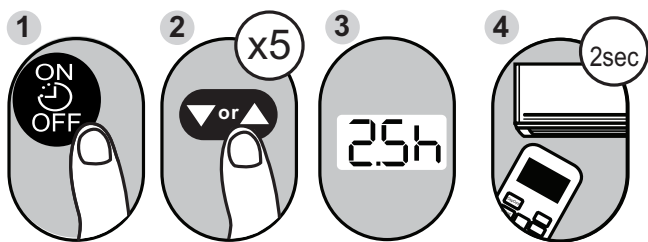
1. Нажмите кнопку MODE для выбора режима DRY (ОСУШЕНИЕ);
2. Кнопками TEMP задайте необходимую температуру;
3. Кнопкой ON/OFF включите кондиционер.

ПРИМЕЧАНИЕ

В режиме DRY (ОСУШЕНИЕ) выбор скорости вращения вентилятора невозможен.

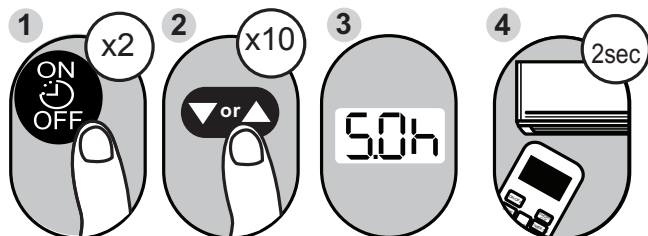
ТАЙМЕР ВКЛЮЧЕНИЯ/ВЫКЛЮЧЕНИЯ КОНДИЦИОНЕРА

НАСТРОЙКА ТАЙМЕРА ВКЛЮЧЕНИЯ



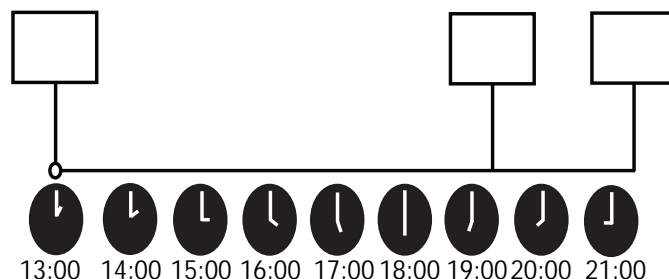
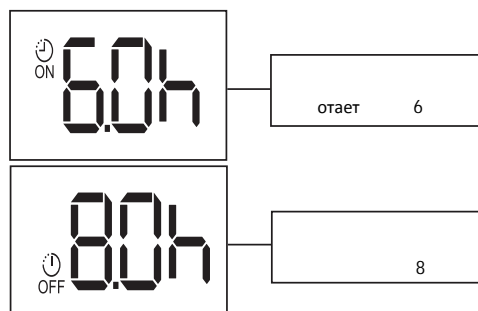
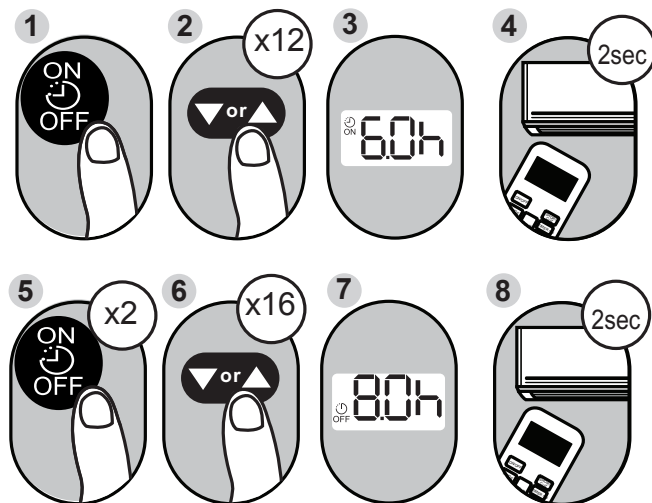
• Нажмите кнопку TIMER . Отобразятся текущие настройки таймера и будет мигать индикатор времени. Не позднее чем через 3 секунды, нажмите кнопку “Вверх” или “Вниз” , время изменится на 0.5 часа (также допустимо удержание кнопки “Вверх” или “Вниз”). Продолжайте нажимать кнопку, пока на экране не отобразится желаемое время до включения кондиционера. Через 2 секунды после прекращения нажатия кнопок “Вверх” и “Вниз”, пульт ДУ передаст сигнал на кондиционер и на дисплее пульта ДУ загорится иконка таймера включения . Время работы таймера ограничено 24 часами.

НАСТРОЙКА ТАЙМЕРА ВЫКЛЮЧЕНИЯ



• Нажмите кнопку TIMER два раза. Отобразятся текущие настройки таймера и будет мигать индикатор времени. Не позднее чем через 3 секунды, нажмите кнопку “Вверх” или “Вниз” , время изменится на 0.5 часа (также допустимо удержание кнопки “Вверх” или “Вниз”). Продолжайте нажимать кнопку, пока на экране не отобразится желаемое время до выключения кондиционера. Через 2 секунды после прекращения нажатия кнопок “Вверх” и “Вниз”, пульт ДУ передаст сигнал на кондиционер и на дисплее пульта ДУ загорится иконка таймера выключения . Время работы таймера ограничено 24 часами.

НАСТРОЙКА КОМБИНИРОВАННОГО ТАЙМЕРА



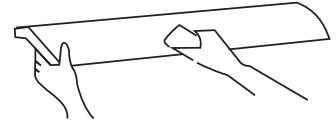
ПРИМЕЧАНИЕ

- При выборе работы по таймеру, пульт автоматически посылает сигнал включения кондиционеру в нужное время. Поэтому держите пульт в прямой видимости внутреннего блока для возможности подачи сигнала.
- Время работы таймера ограничено 24 часами.

ТЕХНИЧЕСКОЕ ОБСЛУЖИВАНИЕ

ЧИСТКА ВНУТРЕННЕГО БЛОКА И ПУЛЬТА ДУ

- Прежде чем приступить к чистке, выньте вилку из розетки.
1. Чистку внутреннего блока и пульта ДУ выполняйте сухой мягкой тканью.
 2. Если внутренний блок слишком загрязнен, смочите ткань холодной водой.
 3. Снимите лицевую панель внутреннего блока, промойте ее водой и вытрите насухо тканью.

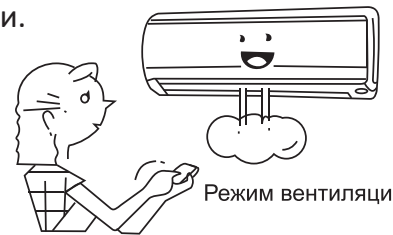


⚠ ВНИМАНИЕ!

- Запрещается чистить пульт ДУ влажной тканью.
- Не пользуйтесь для чистки бензином, растворителями, чистящими порошками или другими химически активными веществами.

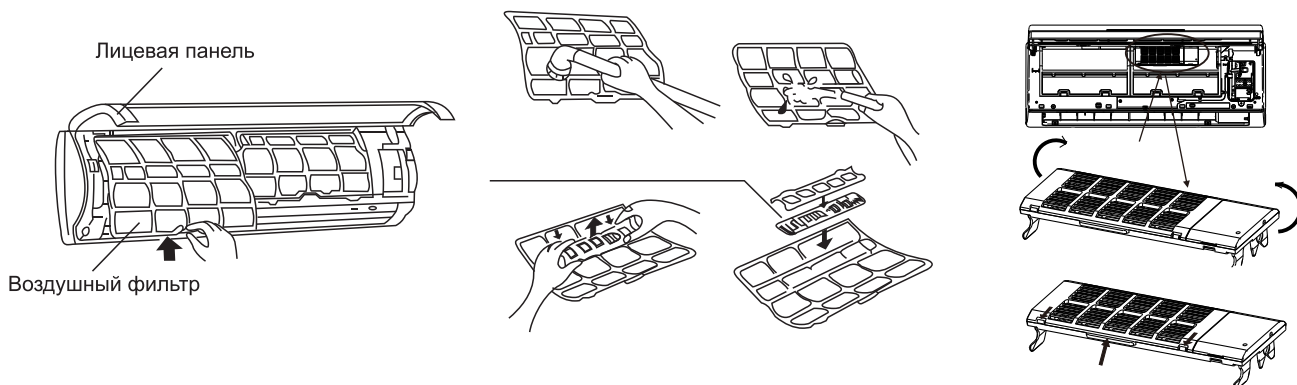
ПЕРЕД ДЛИТЕЛЬНЫМ ПЕРЕРЫВОМ В ЭКСПЛУАТАЦИИ КОНДИЦИОНЕРА:

1. Включите кондиционер на несколько часов в режиме вентиляции. Это позволит полностью просушить его внутренние части.
2. Отключите кондиционер и выньте вилку из розетки.
3. Извлеките элементы питания из пульта ДУ.



ЧИСТКА ВОЗДУШНЫХ ФИЛЬТРОВ:

- Перед тем, как приступить к чистке, выньте вилку из розетки.
 - Загрязнение фильтров приводит к снижению тепло и холодопроизводительности кондиционера, Поэтому регулярно проводите чистку воздушного противопылевого фильтра и фильтров тонкой очистки.
1. Откройте и поднимите лицевую панель до щелчка. Возьмитесь за среднюю часть фильтра и потяните его вниз.
 2. Извлеките фильтр тонкой очистки из воздушного противопылевого фильтра.
 3. Очистите противопылевой фильтр с помощью воды или пылесоса и высушите его.
 4. Очистите фильтр тонкой очистки с помощью пылесоса, или замените его.
 5. Выньте электростатический фильтр* из места крепления, как показано на рис. А



* кондиционере)

p = PLASMA FILTER (опция, может отсутствовать в вашем

ЭЛЕКТРОСТАТИЧЕСКИЙ ФИЛЬТР

ВНИМАНИЕ!

- Во избежание поражения электрическим током, не касайтесь электростатического фильтра в течение 10 мин. после открытия воздухозаборной решетки.
- Промойте фильтр слабым моющим средством или водой и просушите его на солнце в течение двух часов.
- Перед установкой фильтра на место проверьте, не повреждены ли разрядный электрод и рамка.
- Установите электростатический фильтр в исходное положение.

ФИЛЬТРЫ ТОНКОЙ ОЧИСТКИ - КОМБИНИРОВАННЫЙ И ФОТОКАТАЛИТИЧЕСКИЙ

- 1
- 30-40

МОНТАЖ

ВНИМАНИЕ!

- Монтаж кондиционера должен быть осуществлен квалифицированным специалистом.
- Убедитесь, что параметры сети электропитания соответствуют электрическим характеристикам, указанным на заводской табличке кондиционера.
- В линии электропитания должен быть установлен автоматический выключатель с заземлением или сетевой выключатель с отключающей способностью, в 1,5 раза превышающей максимальный потребляемый ток агрегата.
- Если вилка кондиционера не соответствует розетке сети электропитания, обратитесь к квалифицированному электрику для замены розетки.
- Не эксплуатируйте кондиционер при поврежденном кабеле электропитания. По вопросу замены поврежденного кабеля обратитесь к квалифицированному специалисту.
- Позаботьтесь, чтобы шум и горячий воздух от наружного блока не мешали соседям.
- При нарушении нормальной работы кондиционера обратитесь в гарантийную мастерскую.
- По вопросу перемещения или демонтажа кондиционера обратитесь в сервисный центр.
- Не загромождайте воздухозаборные и воздуховыпускные отверстия наружного блока. так как это может привести к снижению тепло или холодопроизводительности.

ПОИСК И УСТРАНЕНИЕ НЕИСПРАВНОСТЕЙ

- При возникновении следующих неисправностей отключите кондиционер, отсоедините его от сети электропитания и обратитесь в сервисный центр.

НЕИСПРАВНОСТИ	На дисплее внутреннего блока кондиционера появилась индикация ошибки с кодом EX, FX, PX (где X - цифра или буква). Вы отключили кондиционер и через 2–3 минуты включили его снова, но индикация ошибки продолжается.
	Часто перегорает плавкий предохранитель или срабатывает автоматический выключатель.
	Внутрь кондиционера попала вода или посторонние предметы.
	Плохо работает приемник сигналов пульта ДУ или выключатель кондиционера.
	Другие нарушения в работе кондиционера.

**ПРЕДУПРЕЖДЕНИЕ!**

С

!

Неисправность	Причина	Способ устранения
Кондиционер не работает	Отсутствует электропитание.	Подождите, пока возобновится электропитание.
	Вилка не вставлена в розетку.	Вставьте вилку в розетку.
	Перегорел предохранитель.	Замените предохранитель.
	В пульте ДУ разрядились элементы питания.	Замените элементы питания.
	Кондиционер отключился по таймеру.	Отмените настройку таймера.
Недостаточная холодо- или теплопроизводительность	Задана слишком высокая (в режиме охлаждения) или слишком низкая (в режиме обогрева) температура воздуха в помещении.	Правильно задайте температуру.
	Воздушный фильтр забит пылью.	Очистите воздушный фильтр.
	Посторонние предметы загораживают воздухозаборную или воздуховыпускную решетку наружного блока.	Удалите посторонние предметы.
	Открыты двери или окна.	Закройте двери или окна.
Кондиционер не охлаждает или не обогревает.	Посторонние предметы загораживают воздухозаборную или воздуховыпускную решетку наружного блока.	Удалите посторонние предметы.
	Активизирована трехминутная задержка включения.	Немного подождите.

**ВНИМАНИЕ!**

Во избежание поражения электрическим током не меняйте электропроводку и не проводите ремонт кондиционера самостоятельно.

ГАРАНТИЙНЫЙ ТАЛОН

СРОК ЭКСПЛУАТАЦИИ.

Срок эксплуатации прибора составляет 10 лет при условии соблюдения соответствующих правил по установке и эксплуатации.

ПРАВИЛА УТИЛИЗАЦИИ.

По истечении срока службы кондиционер должен подвергаться утилизации в соответствии с нормами, правилами и способами, действующими в месте утилизации.

УСЛОВИЯ ГАРАНТИИ И ГАРАНТИЙНЫЙ ТАЛОН.

Внимательно ознакомьтесь с инструкцией и гарантийным талоном. Проследите, чтобы гарантийный талон был правильно заполнен и имел печать или штамп продавца. При отсутствии штампа и даты продажи (либо кассового чека с датой продажи) гарантийный срок изделия исчисляется со дня его изготовления. Тщательно проверьте внешний вид изделия и его комплектацию. Все претензии по внешнему виду и комплектности предъявляйте продавцу при покупке изделия. Гарантийное обслуживание купленного Вами прибора осуществляется через Продавца, специализированные сервисные центры или монтажную организацию, проводившую установку прибора (если изделие нуждается в специальной установке, подключении или сборке). По всем вопросам, связанным с техобслуживанием изделия, обращайтесь в специализированные сервисные центры.

Условия гарантии:

Гарантийный срок на изделие составляет:

- На бытовые сплит-системы инверторного типа **OP ERP Inverter** - 58 (пятьдесят восемь) месяцев с даты пуска оборудования, но не более 60 (шестидесяти) месяцев со дня покупки;
1. Настоящим документом покупателю гарантируется, что в случае обнаружения в течение гарантийного срока в проданном оборудовании дефектов, обусловленных неправильным производством этого оборудования или его компонентов, и, при соблюдении покупателем указанных в документе условий, будет произведен бесплатный ремонт оборудования. Документ не ограничивает определенные законом права покупателей, но дополняет и уточняет оговоренные законом положения.
 2. Для установки (подключения) изделия необходимо обращаться в специализированные организации. Продавец, изготовитель, уполномоченная изготовителем организация, импортер, не несут ответственности за недостатки изделия, возникшие из-за его неправильной установки (подключения).
 3. В конструкцию, комплектацию или технологию изготовления изделия могут быть внесены изменения с целью улучшения его характеристик. Такие изменения вносятся в изделие без предварительного уведомления покупателя и не влекут обязательств по изменению (улучшению) ранее выпущенных изделий.
 4. Запрещается вносить в гарантийный талон какие-либо изменения, а также стирать или переписывать указанные в нем данные. Настоящая гарантия имеет силу, если документ правильно и четко заполнен.
 5. Для выполнения гарантийного ремонта обращайтесь в специализированные организации, указанные продавцом.

Настоящая гарантия не распространяется:

- 1) на периодическое и сервисное обслуживание оборудования (чистку и т. п.);
- 2) изменения изделия, в том числе с целью усовершенствования и расширения области его применения;
- 3) детали отделки и корпуса, лампы, предохранители и прочие детали, обладающие ограниченным сроком использования.

Выполнение уполномоченным сервисным центром ремонтных работ и замена дефектных деталей изделия производятся в сервисном центре или у Покупателя (по усмотрению сервисного центра).

Гарантийный ремонт изделия выполняется в срок не более 45 дней. Указанный выше гарантийный срок ремонта распространяется только на изделия, которые используются в личных, семейных или домашних целях, не связанных с предпринимательской деятельностью. В случае использования изделия в предпринимательской деятельности, срок ремонта составляет 3 (три) месяца.

Настоящая гарантия не предоставляется в случаях:

- если будет изменен или будет неразборчив серийный номер изделия;
- использования изделия не по его прямому назначению, не в соответствии с его руководством по эксплуатации, в том числе эксплуатации изделия с перегрузкой или совместно со вспомогательным оборудованием, не рекомендованным продавцом, изготовителем, импортером, уполномоченной изготовителем организацией;
- серийный номер проданного оборудования, указанный в настоящем гарантийном талоне, не соответствует номеру, указанному на предоставляемом в ремонт оборудовании; нарушена целостность пломб, установленных на корпусе оборудования;
- наличия на изделии механических повреждений (сколов, трещин и т. п.), воздействия на изделие чрезмерной силы, химически агрессивных веществ, высоких температур, повышенной влажности или запыленности, концентрированных паров и т. п., если это стало причиной неисправности изделия;
- покупателем или третьими лицами были нарушены требования правил транспортировки, хранения, монтажа и пуско-наладки оборудования;
- ремонта, наладки, установки, адаптации или пуска изделия в эксплуатацию не уполномоченными на то организациями или лицами;
- стихийных бедствий (пожар, наводнение и т. п.) и других причин, находящихся вне контроля продавца, изготовителя, импортера, уполномоченной изготовителем организации;
- неправильного выполнения электрических и прочих соединений, а также неисправностей (несоответствия рабочих параметров указанным в руководстве) внешних сетей;
- дефектов, возникших вследствие воздействия на изделие посторонних предметов, жидкостей, насекомых и продуктов их жизнедеятельности и т. д.;
- неправильного хранения изделия;
- дефектов системы, в которой изделие использовалось как элемент этой системы;
- дефектов, возникших вследствие невыполнения покупателем руководства по эксплуатации Оборудования;
- истек срок действия гарантий, установленный в настоящем гарантийном талоне;
- оборудование MDV объединено в один контур хладагента с оборудованием других торговых марок.

Заполняется продавцом



ГАРАНТИЙНЫЙ ТАЛОН

сохраняется у клиента

Модель _____

Серийный номер _____

Дата продажи _____

Название продавца _____

Адрес продавца _____

Телефон продавца _____

Подпись продавца _____

Печать продавца



УНИВЕРСАЛЬНЫЙ ОТРЫВНОЙ ТАЛОН

на гарантийное обслуживание

Модель _____

Серийный номер _____

Дата приема в ремонт _____

№ заказа-наряда _____

Проявление дефекта _____

Ф.И.О. клиента _____

Адрес клиента _____

Телефон клиента _____

Дата ремонта _____

Подпись мастера _____

Изымается мастером при обслуживании

Заполняется установщиком



ГАРАНТИЙНЫЙ ТАЛОН

сохраняется у клиента

Модель _____

Серийный номер _____

Дата продажи _____

Название установщика _____

Адрес установщика _____

Телефон установщика _____

Подпись установщика _____

Печать установщика



УНИВЕРСАЛЬНЫЙ ОТРЫВНОЙ ТАЛОН

на гарантийное обслуживание

Модель _____

Серийный номер _____

Дата приема в ремонт _____

№ заказа-наряда _____

Проявление дефекта _____

Ф.И.О. клиента _____

Адрес клиента _____

Телефон клиента _____

Дата ремонта _____

Подпись мастера _____

Изымается мастером при обслуживании

